

Introducción

Este Documento Básico (DB) tiene por objeto establecer reglas y procedimientos que permiten cumplir las exigencias básicas de seguridad de utilización. Las secciones de este DB se corresponden con las exigencias básicas SUA 1 a SUA 9. La correcta aplicación de cada Sección supone el cumplimiento de la exigencia básica correspondiente. La correcta aplicación del conjunto del DB supone que se satisface el requisito básico "Seguridad de utilización y accesibilidad".

Sección SUA 1 SEGURIDAD FRENTE AL RIESGO DE CAÍDAS

1 Resbaladidad de los suelos.

Los suelos se clasifican, en función de su valor de resistencia al deslizamiento R_d , de acuerdo con lo establecido en la tabla 1.1:

Tabla 1.1 Clasificación de los suelos según su resbaladidad

| Resistencia al deslizamiento R_d | Clase |
|------------------------------------|-------|
| $R_d \leq 15$ | 0 |
| $15 < R_d \leq 35$ | 1 |
| $35 < R_d \leq 45$ | 2 |
| $R_d > 45$ | 3 |

De acuerdo con la tabla 1.2, la clase exigible a los suelos en función de su localización será:

- Zonas interiores secas con pendiente < 6%: clase 1
- Zonas interiores secas con pendiente >6% y escaleras: clase 2
- Zonas interiores húmedas con pendiente < 6%: clase 2
- Zonas interiores como mercados: clase 3
- Zonas exteriores: clase 3

En toda la obra se utilizarán materiales para pavimentos que cumplan lo aquí especificado.

2 Discontinuidades en el pavimento

Excepto en zonas de uso restringido o exteriores y con el fin de limitar el riesgo de caídas como consecuencia de trapiés o de tropiezos, el suelo cumplirá las condiciones siguientes:

- a) No hay juntas que presenten un resalto de más de 4 mm. Los elementos salientes del nivel del pavimento, puntuales y de pequeña dimensión (por ejemplo, los cerraderos de puertas) no sobresalen del pavimento más de 12 mm y el saliente que exceda de 6 mm en sus caras enfrentadas al sentido de circulación de las personas forma un ángulo con el pavimento mayor de 45°.
- b) Los desniveles que no excedan de 50 mm se resuelven con una pendiente no mayor del 25%.
- c) En zonas para circulación de personas, el suelo no presentará perforaciones o huecos por los que pueda introducirse una esfera de 15 mm de diámetro.

3 Desniveles

3.1 Protección de los desniveles

No es necesario disponer de barreras de protección en los desniveles, huecos y aberturas (tanto horizontales como verticales) balcones, ventanas, etc. con una diferencia de cota mayor que 550 mm, pues en estos casos se trata de una disposición constructiva que hace muy improbable la caída o bien de una barrera incompatible con el uso previsto.

En las zonas de uso público se facilita la percepción de las diferencias de nivel que no excedan de 550 mm y que sean susceptibles de causar caídas, mediante diferenciación visual y táctil. La diferenciación comenzará a una distancia de 250 mm del borde, como mínimo.

3.2 Características de las barreras de protección

3.2.1 Altura

Las barreras de protección tienen, como mínimo, una altura de 900 mm cuando la diferencia de cota que protegen no excede de 6 m y de 1.100 mm en el resto de los casos, excepto en el caso de huecos de escaleras de anchura menor que 400 mm, en los que la barrera tiene una altura de 900 mm, como mínimo.

La altura se medirá verticalmente desde el nivel de suelo o, en el caso de escaleras, desde la línea de inclinación definida por los vértices de los peldaños, hasta el límite superior de la barrera.

3.2.2 Resistencia

Las barreras de protección tienen una resistencia y una rigidez suficiente para resistir la fuerza horizontal establecida en el apartado 3.2.1 del Documento Básico SE-AE, en función de la zona en que se encuentran.

4 Escaleras y rampas

4.3 Rampas

1 Los itinerarios cuya pendiente exceda del 4% se consideran rampa a efectos de este DB-SUA, y cumplirán lo que se establece en los apartados que figuran a continuación, excepto los de *uso restringido* y los de circulación de vehículos en aparcamientos que también estén previstas para la circulación de personas. Estas últimas deben satisfacer la pendiente máxima que se establece para ellas en el apartado 4.3.1 siguiente, así como las condiciones de la Sección SUA 7.

4.3.1 Pendiente

1 Las rampas tendrán una pendiente del 12%, como máximo, excepto:

- a) las que pertenezcan a *itinerarios accesibles*, cuya pendiente será, como máximo, del 10% cuando su longitud sea menor que 3 m, del 8% cuando la longitud sea menor que 6 m y del 6% en el resto de los casos. Si la rampa es curva, la pendiente longitudinal máxima se medirá en el lado más desfavorable.
- b) las de circulación de vehículos en aparcamientos que también estén previstas para la circulación de personas, y no pertenezcan a un *itinerario accesible*, cuya pendiente será, como máximo, del 16%.

2 La pendiente transversal de las rampas que pertenezcan a *itinerarios accesibles* será del 2%, como máximo.

4.3.2 Tramos

1 Los tramos tendrán una longitud de 15 m como máximo, excepto si la rampa pertenece a *itinerarios accesibles*, en cuyo caso la longitud del tramo será de 9 m, como máximo, así como en las de aparcamientos previstas para circulación de vehículos y de personas, en las cuales no se limita la longitud de los tramos. La anchura útil se determinará de acuerdo con las exigencias de evacuación establecidas en el apartado 4 de la Sección SI 3 del DB-SI y será, como mínimo, la indicada para escaleras en la tabla 4.1.

2 La anchura de la rampa estará libre de obstáculos. La anchura mínima útil se medirá entre paredes o barreras de protección, sin descontar el espacio ocupado por los pasamanos, siempre que estos no sobresalgan más de 12 cm de la pared o barrera de protección.

3 Si la rampa pertenece a un *itinerario accesible* los tramos serán rectos o con un radio de curvatura de al menos 30 m y de una anchura de 1,20 m, como mínimo. Asimismo, dispondrán de una superficie horizontal al principio y al final del tramo con una longitud de 1,20 m en la dirección de la rampa, como mínimo.

4.3.3 Mesetas

1 Las mesetas dispuestas entre los tramos de una rampa con la misma dirección tendrán al menos la

anchura de la rampa y una longitud, medida en su eje, de 1,50 m como mínimo.

2 Cuando exista un cambio de dirección entre dos tramos, la anchura de la rampa no se reducirá a lo

largo de la meseta. La zona delimitada por dicha anchura estará libre de obstáculos y sobre ella no barrerá el giro de apertura de ninguna puerta, excepto las de *zonas de ocupación nula* definidas en el anejo SI A del DB SI.

3 No habrá pasillos de anchura inferior a 1,20 m ni puertas situados a menos de 40 cm de distancia del

arranque de un tramo. Si la rampa pertenece a un *itinerario accesible*, dicha distancia será de 1,50 m

como mínimo.

4.3.4 Pasamanos

1 Las rampas que salven una diferencia de altura de más de 550 mm y cuya pendiente sea mayor o igual que el 6%, dispondrán de un pasamanos continuo al menos en un lado.

2 Las rampas que pertenezcan a un *itinerario accesible*, cuya pendiente sea mayor o igual que el 6% y

salven una diferencia de altura de más de 18,5 cm, dispondrán de pasamanos continuo en todo su recorrido, incluido mesetas, en ambos lados. Asimismo, los bordes libres contarán con un zócalo o elemento de protección lateral de 10 cm de altura, como mínimo. Cuando la longitud del tramo exceda

de 3 m, el pasamanos se prolongará horizontalmente al menos 30 cm en los extremos, en ambos lados.

3 El pasamanos estará a una altura comprendida entre 90 y 110 cm. Las rampas situadas en escuelas

infantiles y en centros de enseñanza primaria, así como las que pertenecen a un *itinerario accesible*, dispondrán de otro pasamanos a una altura comprendida entre 65 y 75 cm.

4 El pasamanos será firme y fácil de asir, estará separado del paramento al menos 4 cm y su sistema

de sujeción no interferirá el paso continuo de la mano.

Sección SUA 2 SEGURIDAD FRENTE AL RIESGO DE IMPACTO O DE ATRAPAMIENTO

1 Impacto

1.1 Impacto con elementos fijos

La altura libre de paso en zonas de circulación será, como mínimo, 2.100 mm en zonas de uso restringido y 2.200 mm en el resto de las zonas. En los umbrales de las puertas la altura libre será 2.000 mm, como mínimo.

En zonas de circulación, las paredes carecerán de elementos salientes que no arranquen del suelo, que vuelen más de 150 mm en la zona de altura comprendida entre 150 mm y 2200 mm medida a partir del suelo y que presenten riesgo de impacto.

1.2 Impacto con elementos practicables

1 Excepto en zonas de *uso restringido*, las puertas de recintos que no sean de *ocupación nula* (definida en el Anejo SI A del DB SI) situadas en el lateral de los pasillos cuya anchura sea

menor que 2,50 m se dispondrán de forma que el barrido de la hoja no invada el pasillo (véase figura 1.1). En pasillos cuya anchura exceda de 2,50 m, el barrido de las hojas de las puertas no debe invadir la anchura determinada, en función de las condiciones de evacuación, conforme al apartado 4 de la Sección SI 3 del DB SI.

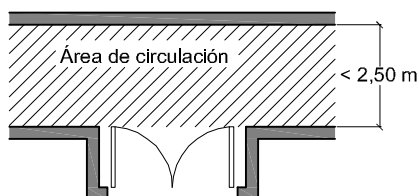


Figura 1.1 Disposición de puertas laterales a vías de circulación

- 2 Las puertas de vaivén situadas entre zonas de circulación tendrán partes transparentes o translucidas que permitan percibir la aproximación de las personas y que cubran la altura comprendida entre 0,7 m y 1,5 m, como mínimo.
- 3 Las puertas, portones y barreras situados en zonas accesibles a las personas y utilizadas para el paso de mercancías y vehículos tendrán marcado CE de conformidad con la norma UNE-EN 13241-1:2004 y su instalación, uso y mantenimiento se realizarán conforme a la norma UNE-EN 12635:2002+A1:2009. Se excluyen de lo anterior las puertas peatonales de maniobra horizontal cuya superficie de hoja no exceda de 6,25 m² cuando sean de uso manual, así como las motorizadas que además tengan una anchura que no exceda de 2,50 m.
- 4 Las puertas peatonales automáticas tendrán marcado CE de conformidad con la Directiva 98/37/CE sobre máquinas.

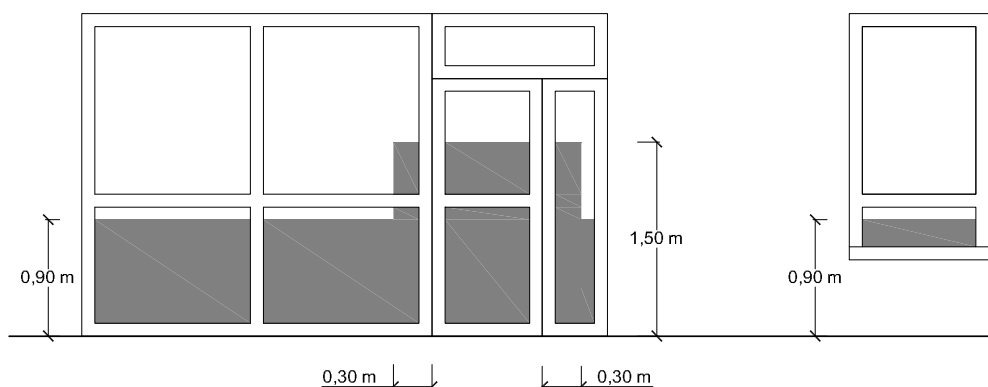
1.3 Impacto con elementos frágiles

- 1 Los vidrios existentes en las áreas con riesgo de impacto que se indican en el punto 2 siguiente de las superficies acristaladas que no dispongan de una barrera de protección conforme al apartado 3.2 de SUA 1, tendrán una clasificación de prestaciones X(Y)Z determinada según la norma UNE EN 12600:2003 cuyos parámetros cumplan lo que se establece en la tabla 1.1. Se excluyen de dicha condición los vidrios cuya mayor dimensión no exceda de 30 cm.

Tabla 1.1 Valor de los parámetros X(Y)Z en función de la diferencia de cota

| Diferencia de cotas a ambos lados de la superficie acristalada | Valor del parámetro | | |
|--|---------------------|-------|------------|
| | X | Y | Z |
| Mayor que 12 m | cualquiera | B o C | 1 |
| Comprendida entre 0,55 m y 12 m | cualquiera | B o C | 1 ó 2 |
| Menor que 0,55 m | 1, 2 ó 3 | B o C | cualquiera |

- 2 Se identifican las siguientes áreas con riesgo de impacto (véase figura 1.2):
 - a) en puertas, el área comprendida entre el nivel del suelo, una altura de 1,50 m y una anchura igual a la de la puerta más 0,30 m a cada lado de esta;
 - b) en paños fijos, el área comprendida entre el nivel del suelo y una altura de 0,90 m.



- 3 Las partes vidriadas de puertas y de cerramientos de duchas y bañeras estarán constituidas por elementos laminados o templados que resistan sin rotura un impacto de nivel 3, conforme al procedimiento descrito en la norma UNE EN 12600:2003.

1.4 Impacto con elementos insuficientemente perceptibles

No existen grandes superficies acristaladas que se puedan confundir con puertas o aberturas.

Las puertas de vidrio disponen de elementos que permitan identificarlas, tales como cercos o tiradores, cumpliendo así el punto 2 del apartado 1.4 de la sección 2 del DB SU.

2 Atrapamiento

Incluidos sus mecanismos de apertura y cierre, la distancia a hasta el objeto fijo más próximo será 200 mm, como mínimo.

No existen elementos de apertura y cierre automáticos.

Las puertas, portones y barreras situados en zonas accesibles a las personas y utilizadas para el paso de mercancías y vehículos tendrán marcado CE de conformidad con la norma UNE-EN 13241-1:2004 y su instalación, uso y mantenimiento se realizarán conforme a la norma UNE-EN 12635:2002+A1:2009. Se excluyen de lo anterior las puertas peatonales de maniobra horizontal cuya superficie de hoja no exceda de 6,25 m² cuando sean de uso manual, así como las motorizadas que además tengan una anchura que no exceda de 2,50 m.

Las puertas peatonales automáticas tendrán marcado CE de conformidad con la Directiva 98/37/CE sobre máquinas.

Sección SUA 3 SEGURIDAD FRENTE AL RIESGO DE APRISIONAMIENTO EN RECINTOS

1 Aprisionamiento

Existen puertas de un recinto que tendrán dispositivo para su bloqueo desde el interior y en donde las personas pueden quedar accidentalmente atrapadas dentro del mismo.

En esas puertas existirá algún sistema de desbloqueo desde el exterior del recinto y excepto en el caso de los baños o los aseos de viviendas, dichos recintos tendrán iluminación controlada desde su interior. Se cumple así el apartado 1 de la sección 3 del DB SU.

En zonas de uso público, los aseos accesibles y cabinas de vestuarios accesibles disponen de un dispositivo en el interior fácilmente accesible, mediante el cual se transmite una llamada de asistencia perceptible desde un punto de control y que permite al usuario verificar que su llamada ha sido recibida, o perceptibles desde un paso frecuente de personas.

La fuerza de apertura de las puertas de salida es de 140N, como máximo, excepto en las situadas en itinerarios accesibles en las que la fuerza máxima es 25N, en general, y 65N cuando son resistentes al fuego.

Sección SUA 4 INADECUADA

SEGURIDAD FRENTE AL RIESGO CAUSADO POR ILUMINACIÓN

1 Alumbrado normal en zonas de circulación

En cada zona se dispondrá una instalación de alumbrado capaz de proporcionar una iluminancia mínima, medida a nivel del suelo, de 20 lux en zonas exteriores, 100lux en zonas interiores y 50lux en aparcamientos interiores.

El factor de uniformidad media de la iluminación será del 40% como mínimo.

2 Alumbrado de emergencia

Se dispondrá de un alumbrado de emergencia que, en caso de fallo del alumbrado normal, suministre la iluminación necesaria para facilitar la visibilidad a los usuarios de manera que puedan abandonar el edificio, evite las situaciones de pánico y permita la visión de las señales indicativas de las salidas y la situación de los equipos y medios de protección existentes.

Con el fin de proporcionar una iluminación adecuada las luminarias cumplirán las siguientes condiciones:

- a) se situarán al menos a 2 m por encima del nivel del suelo.
- b) se dispondrá una en cada puerta de salida y en posiciones en las que sea necesario destacar un peligro potencial o el emplazamiento de un equipo de seguridad.

Sección SUA 5 OCUPACIÓN

SEGURIDAD FRENTE AL RIESGO CAUSADO POR SITUACIONES DE ALTA

Tal y como se establece en el apartado 1, de la sección 5 del DB SUA en relación a la necesidad de justificar el cumplimiento de la seguridad frente al riesgo causado por situaciones de alta ocupación las condiciones establecidas en la sección no son de aplicación puesto que no están previstos más de 3000 espectadores de pie.

Sección SUA 6

SEGURIDAD FRENTE AL RIESGO DE AHOGAMIENTO

1 Piscinas

No existen piscinas de uso colectivo.

2 Pozos y depósitos

No existen pozos, depósitos o conducciones abiertas que sean accesibles a personas y presenten riesgo de ahogamiento.

Sección SUA 7 MOVIMIENTO

SEGURIDAD FRENTE AL RIESGO CAUSADO POR VEHÍCULOS EN

No existe Aparcamiento.

Sección SUA 8 SEGURIDAD FRENTE AL RIESGO CAUSADO POR LA ACCIÓN DE UN RAYO

En este caso se trata de una reforma interior de una edificación existente, no variando el volumen ni la composición arquitectónica exterior. Por lo tanto, esta sección no es de aplicación.

Sección SUA 9 ACCESIBILIDAD

1 Condiciones de accesibilidad

- 1 Con el fin de facilitar el acceso y la utilización no discriminatoria, independiente y segura de los edificios a las personas con discapacidad se cumplirán las condiciones funcionales y de dotación de elementos accesibles que se establecen a continuación.

1.1 Condiciones funcionales

1.1.1 Accesibilidad en el exterior del edificio

- 1 La parcela dispondrá al menos de un *itinerario accesible* que comunique una entrada principal al edificio, y en conjuntos de viviendas unifamiliares una entrada a la zona privativa de cada vivienda, con la vía pública y con las zonas comunes exteriores, tales como aparcamientos exteriores propios del edificio, jardines, piscinas, zonas deportivas, etc.

1.1.2 Accesibilidad entre plantas del edificio

- 2 Los edificios de otros usos en los que haya que salvar más de dos plantas desde alguna entrada principal accesible al edificio hasta alguna planta que no sea de *ocupación nula*, o cuando en total existan más de 200 m² de *superficie útil* (ver definición en el anejo SI A del DB SI) en plantas sin entrada accesible al edificio, excluida la superficie de las *zonas de ocupación nula*, dispondrán de *ascensor accesible* o rampa accesible que comunique las plantas que no sean de *ocupación nula* con las de entrada accesible al edificio.
Las plantas que tengan zonas de *uso público* con más de 100 m² de *superficie útil* o elementos accesibles, tales como *plazas de aparcamiento accesibles*, *alojamientos accesibles*, plazas reservadas, etc., dispondrán de *ascensor accesible* o rampa accesible que las comunique con las de entrada accesible al edificio.

1.1.3 Accesibilidad en las plantas del edificio

- 2 Los edificios de otros usos dispondrán de un *itinerario accesible* que comunique, en cada planta, el acceso accesible a ella (entrada principal accesible al edificio, ascensor accesible, rampa accesible) con las zonas de *uso público*, con todo *origen de evacuación* (ver definición en el anejo SI A del DB SI) de las zonas de *uso privado* exceptuando las *zonas de ocupación nula*, y con los elementos accesibles, tales como *plazas de aparcamiento accesibles*, *servicios higiénicos accesibles*, plazas reservadas en salones de actos y en zonas de espera con asientos fijos, *alojamientos accesibles*, *puntos de atención accesibles*, etc.

1.2 Dotación de elementos accesibles

1.2.6 Servicios higiénicos accesibles

- 1 Siempre que sea exigible la existencia de aseos o de vestuarios por alguna disposición legal de obligado cumplimiento, existirá al menos:
 - a) Un aseo accesible por cada 10 unidades o fracción de inodoros instalados, pudiendo ser de uso compartido para ambos sexos.

- b) En cada vestuario, una cabina de vestuario accesible, un aseo accesible y una ducha accesible por cada 10 unidades o fracción de los instalados. En el caso de que el vestuario no esté distribuido en cabinas individuales, se dispondrá al menos una cabina accesible.

2 Condiciones y características de la información y señalización para la accesibilidad

2.1 Dotación

- 1 Con el fin de facilitar el acceso y la utilización independiente, no discriminatoria y segura de los edificios, se señalarán los elementos que se indican en la tabla 2.1, con las características indicadas en el apartado 2.2 siguiente, en función de la zona en la que se encuentren.

Tabla 2.1 Señalización de elementos accesibles en función de su localización¹

| Elementos accesibles | En zonas de uso privado | En zonas de uso público |
|--|--|-------------------------|
| Entradas al edificio accesibles | Cuando existan varias entradas al edificio | En todo caso |
| <i>Itinerarios accesibles</i> | Cuando existan recorridos alternativos | En todo caso |
| <i>Ascensores accesibles,</i> | En todo caso | |
| Plazas reservadas | En todo caso | |
| Zonas dotadas con bucle magnético u otros sistemas adaptados para personas con discapacidad auditiva | En todo caso | |
| <i>Plazas de aparcamiento accesibles</i> | En todo caso, excepto en uso <i>Residencial Vivienda</i> las vinculadas a un residente | En todo caso |
| <i>Servicios higiénicos accesibles</i> (aseo accesible, ducha accesible, cabina de vestuario accesible) | --- | En todo caso |
| Servicios higiénicos de <i>uso general</i> | --- | En todo caso |
| <i>Itinerario accesible</i> que comunique la vía pública con los <i>puntos de llamada accesibles</i> o, en su ausencia, con los <i>puntos de atención accesibles</i> | --- | En todo caso |

2.2 Características

- Las entradas al edificio accesibles, los *itinerarios accesibles*, las *plazas de aparcamiento accesibles* y los *servicios higiénicos accesibles* (aseo, cabina de vestuario y ducha accesible) se señalarán mediante SIA, complementado, en su caso, con flecha direccional.
- Los *ascensores accesibles* se señalarán mediante SIA. Asimismo, contarán con indicación en Braille y árabe en alto relieve a una altura entre 0,80 y 1,20 m, del número de planta en la jamba derecha en sentido salida de la cabina.-
- Los servicios higiénicos de *uso general* se señalarán con pictogramas normalizados de sexo en alto relieve y contraste cromático, a una altura entre 0,80 y 1,20 m, junto al marco, a la derecha de la puerta y en el sentido de la entrada.
- Las bandas señalizadoras visuales y táctiles serán de color contrastado con el pavimento, con relieve de altura 3±1 mm en interiores y 5±1 mm en exteriores. Las exigidas en el apartado 4.2.3 de la Sección SUA 1 para señalar el arranque de escaleras, tendrán 80 cm de longitud en el sentido de la marcha, anchura la del itinerario y acanaladuras perpendiculares al eje de la escalera. Las exigidas para señalar el *itinerario accesible* hasta un *punto de llamada accesible* o hasta un *punto de atención accesible*, serán de acanaladura paralela a la dirección de la marcha y de anchura 40 cm.
- Las características y dimensiones del Símbolo Internacional de Accesibilidad para la movilidad (SIA) se establecen en la norma UNE 41501:2002.

¹ La señalización de los medios de evacuación para personas con discapacidad en caso de incendio se regula en DB SI 3-7 DB_SUA Seguridad de utilización e accesibilidad